

ПАХТА ТОЛАСИ БУРАМДОРЛИГИНИНГ ТОЙЛАШ ЖАРАЁНИДАН КЕЙИНГИ ЎЗГАРИШИ

Н.М.Маматисақова, Ф.Р.Танибердиев

Тошкент тўқимачилик ваа енгил саноат институти

Аннотация: ушбу мақолада ҳозирги кунда Андижон вилоятидаги етиштирилаётган Андижон-36, ҳамда Хитой давлатидан олиб келинган 52-4, Хитой -31, Хитой -29 ва 52 селекция навлари қайта ишланди ва турли селекция навлари толасининг бурамдорлик кўрсаткичи аниқланди.

Калит сўзлари: текстурланган ипларга бурамдорлик уларнинг илашимлилигини, чўзилувчанлигини ва ҳажмдорлигини ошириш учун ишлаб чиқариш жараёнида махсус ишлов бериш билан ҳосил қилинади

Дунё мамлакатларида пахта етиштириш рентабеллиги сўнгги бир неча йил мобайнида ўзгаришсиз қолмоқда. Пахтани экиш даврида ҳаддан зиёд ёмғир ёғиши, гуллаш босқичида ҳароратнинг ошиши, тупроқ унумдорлигининг пасайиши, зараркунанда ва касалликлар гуруҳи кўпайиши, ресурслар тақчиллигига қарши агротехнологиялар етишмаслиги каби муаммолар салбий таъсир кўрсатмоқда. Шу жиҳатдан пахтачиликдаги ушбу муаммоларни ечиш, пахтачиликда фойдаланилаётган ресурслардан фойдаланиш самарадорлигини ошириш, тармоққа инновацион, ресурс тежамкор технологияларни жорий этиш каби тадбирларни амалга ошириб борилиши лозим.

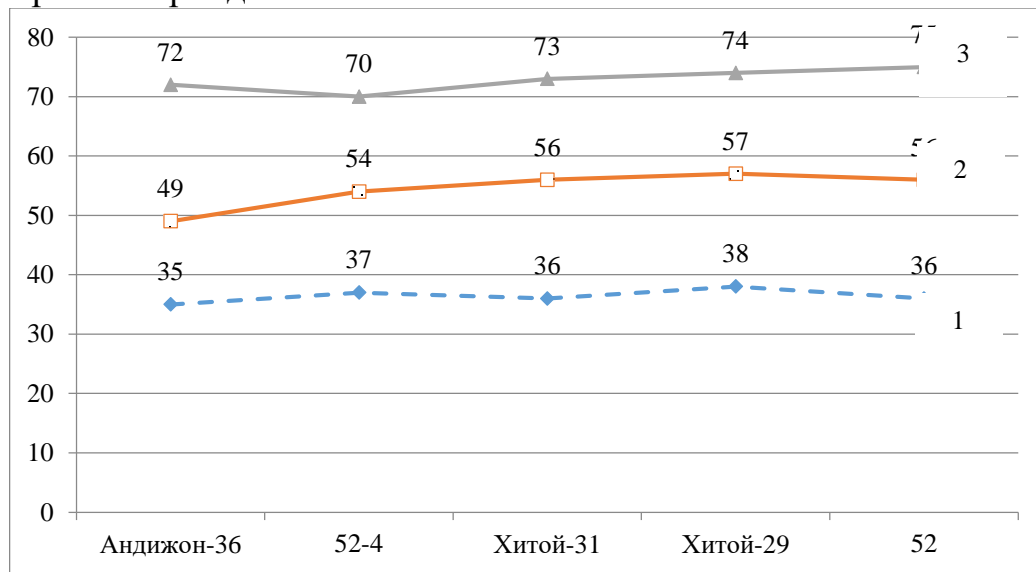
Толаларнинг асосий кўрсаткичларидан бири, уларнинг бурамдорлигидир. Толаларда бурамлар сони пахта пишиб етилиш даврига яъни целлюлоза миқдорининг ортиши ҳисобига ҳосил бўлади. Толалардаги сони бу табиий кўрсаткич ҳисобланади. Тўқимачилик толаларининг бурамдорлиги фазовий ва текис, синусоидал характерга эга бўлиши мумкин. Масалан, жун толалари табиий бурамдорликка эга. Синтетик толаларга, текстурланган ипларга бурамдорлик уларнинг илашимлилигини, чўзилувчанлигини ва ҳажмдорлигини ошириш учун ишлаб чиқариш жараёнида махсус ишлов бериш билан ҳосил қилинади. Толаларнинг бурамдорлиги ипларнинг муҳим хоссаларидан бири ҳисобланади. У йиғириш тизимини танлаш, толаларни қайта ишлаш сифатли ип ва газламалар олиш жараёнида эътиборга олинади.

Бурамдорликнинг жадаллиги бирлик узунлигига тўғри келувчи бурамлар сони ва баландлигига боғлиқ бўлади. Толанинг бурамдорлиги-толаларнинг бўйлама ўқининг тўлқинсимон тузилиши бўлиб, 1 см масофадаги бурамлар сонидир.

Пахта тозалаш корхоналарида турли селекция навли пахтадан олинган толаларнинг пишганлик даражасига қараб, уларнинг бурамдорлигини аниқлаш борасида илмий-тадқиқот ишлари олиб борилди.

Ип йигириш корхоналарида иплар ишлаб чиқариш жараёнида толаларнинг бурамдорлик кўрсаткичлари муҳим аҳамиятга эгадир. Масалан, пахта толасининг бурамдорлиги камайса, унда олинадиган ипларнинг илашувчанлиги камайди, натижада ипларнинг нотекислик даражасининг ортиб кетишга сабаб бўлади.

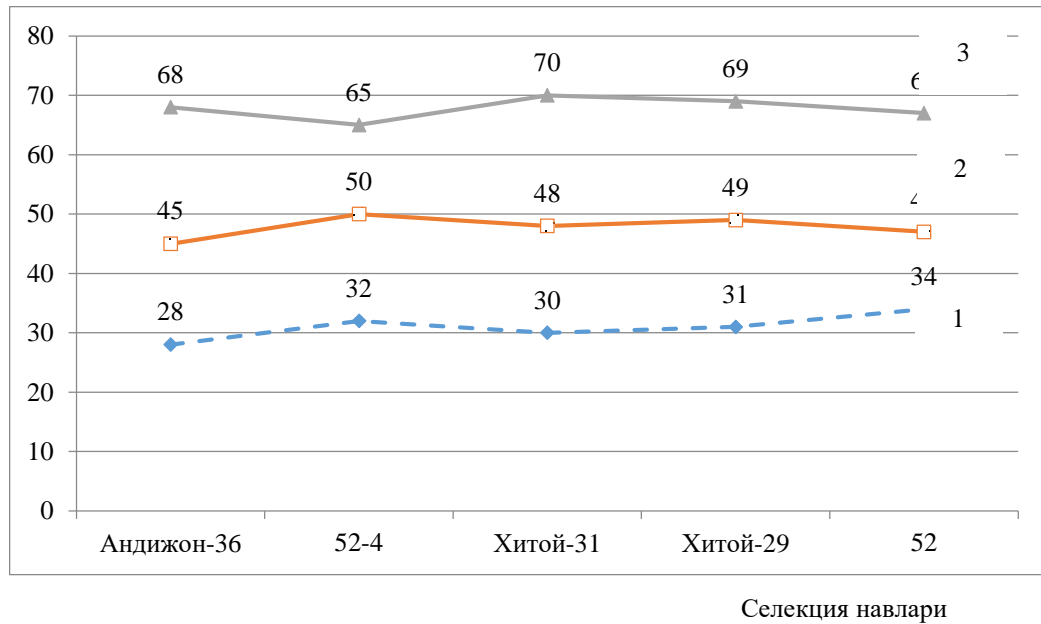
Тадқиқот натижалари асосида 1-2-расмларда турли истиқболли селекция навлари толасининг пишганлик даражаси асосида бурамдорлигининг ўзгариш графиклари келтирилди.



Селекция навлари

1- 0-1 пишганлик даражаси; 2-1,5-2,5-пишганлик даражаси; 3-3-4 пишганлик даражаси.

1-расм. Турли истиқболли селекция навлари толаси бурамдорлигининг ғарамлашдаги ўзгариши.



1- 0-1 пишганлик даражаси; 2-1,5-2,5-пишганлик даражаси; 3-3-4 пишганлик даражаси.

2-расм. Турли истиқболли селекция навлари толаси бурамдорлигининг тойлаш жараёнидан кейинги ўзгариши.

Олинган синов натижаларини ғарамдаги пахта толасининг бурамдорлик кўрсаткичларига нисбатан, Андижон-36 селекция навли толанинг пишганлик даражаси 0-1 бўлганда 20,0%га, пишганлик даражаси 1,5-2,5 бўлганда 8,2%га, пишганлик даражаси 3-4 бўлганда 5,6%га, 52-4 селекция навли толанинг пишганлик даражаси 0-1 бўлганда 13,5%га, пишганлик даражаси 1,5-2,5 бўлганда 7,4%га, пишганлик даражаси 3-4 бўлганда 7,1%га, Хитой-31 селекция навли толанинг пишганлик даражаси 0-1 бўлганда 16,7%га, пишганлик даражаси 1,5-2,5 бўлганда 14,3%га, пишганлик даражаси 3-4 бўлганда 4,1%га, Хитой-29 селекция навли толанинг пишганлик даражаси 0-1 бўлганда 18,5%га, пишганлик даражаси 1,5-2,5 бўлганда 14,1%га, пишганлик даражаси 3-4 бўлганда 6,8%га, 52 селекция навли толанинг пишганлик даражаси 0-1 бўлганда 5,6%га, пишганлик даражаси 1,5-2,5 бўлганда 16,1%га, пишганлик даражаси 3-4 бўлганда 10,7%га камайди.

Олиб борилган тадқиқот натижаларидан кўриниб турибдики, Хитойдан олиб келинган 52-4 ва Хитой-29 селекция навларида бурамлар сони бошқа селекция навларига нисбатан маълум миқдорда юқори эканлиги аниқланди.



Турли селекция навларини пахта тозалаш корхоналарида қайта ишлаш натижасида уларда турли хил шикастланишлар ҳосил бўлади. Шулар қаторида, технологик жараёнлар таъсирида тола механик шикастланади. Шу сабабли, толанинг механик шикастланиши тадқиқ этилди.

Адабиётлар рўйхати

1. Артыков Р.Д., Каюмов А.Х., Парпиев А.П., Саидов С. Выбор оптимального режима работы сушилок// Хлопковая промышленность. 1990. №6. С.6-8.

2. Умарходжаев Д.х., Парпиев А. Тола сифатини яхшилашни баъзи муаммолари. Пахта тозалаш, тўқимачилик, тўқимачилик ва енгил саноат техника ва технологияларини такомиллаштиришда инновацияларнинг роли. Илмий амалий анжуман маъруза материаллари тўплами. Наманган 2015 56-60 б.

3. Парпиев А.П., Теоретические исследования факторов влияющих на интенсивность сушки. Т-1977. Вып28. стр. 29-34.

4. Парпиев А.П., Влияние коэффициента разрыхленности хлопка-сырца на влагоотбор и продолжительность сушки. Хлопковая промышленность 1976 № 6 стр 6-7.